

タイムスケジュール

10月19日(土)

	10	11	12	13	14	15	16
歯学部附属病院玄関前	模擬店・バザー						
〃 ホール	おけさ・しんく・ 学校町コンテスト			LIARSライブ			
〃 各科診療室	病院展示						
加齢歯科診療室	無料歯科相談			無料歯科相談			
セミナー研修室 予防歯科基礎実習室	学生展示						
3F 大会議室							
技工士学校	展示・模擬店						
2F 講堂(歯学部)	レースゲーム大会			講演会			

無料歯科相談

場所 新潟大学歯学部附属病院
(2F 加齢歯科診療室)

日時 10月19日(土)・20日(日)
10:30~12:30 14:00~16:00

◎子供の歯全般、虫歯、入れ歯のご相談 → 午前においでください

歯並び、噛み合わせ、歯周病、口臭、ブリッジ、インプラントのご相談 → 午後においでください

『病は気から、スマイル歯から』—素敵なスマイルができますか?
お口の悩みなら何でもご相談ください。新潟大学歯学部附属病院歯科医師が誠意を持ってお答え
します。ご相談にいらした方には、歯科医院で販売する歯ブラシをプレゼント!

10月20日(日)

歯学部附属病院玄関前

10 11 12 13 14 15 16
模擬店・バザー

// ホール

// 各科診療室

病 院 展 示

加齢歯科診療室

無料歯科相談

無料歯科相談

セミナー研修室
予防歯科基礎実習室

学 生 展 示

3F 大会議室

茶 会

技工士学校

展 示 ・ 模 擬 店

2F 講堂 (歯学部)

レースゲーム大会

講 演 会

歯学祭

茶 会

新潟大学江戸千家茶道部

と き

平成十四年十月二十日(日)

午前十時から午後三時

と ころ

歯学部附属病院3階大会議室

★入席無料

さわやかな秋のひとときを

一服のお茶でおくつろぎください



フェイシャルセラピスト®

かづき れいこ

顔も心も体も元気になる『リハビリメイク®』



メイクの世界で今、一躍注目を集めているフェイシャルセラピスト®「かづきれいこさん」幼少から心臓病のため、冬になると顔が真っ赤になる悩みをもっていました。30歳の時に手術し完治。「これまでの自分のように、顔のことで悩んでいる人の役に立ちたい」と、31歳でメイク学校に入学。スタートこそ遅かったものの、今やメイクの世界で革新的な旋風を巻き起こしています。

医療機関と連携し、傷ややけどの痕のカバーや、それに伴う精神の治療を行う「リハビリメイク®」の第一人者です。リハビリメイク®を通じて、多くの人々が抱える「顔」の問題に、メンタルな面からも取り組むフェイシャルセラピスト®として、テレビや講演会等でも活躍中です！

リハビリメイク®とは??

リハビリメイク®とは、熱傷、事故などによる傷、がんや口唇裂、口蓋裂などの手術痕、生まれつきのあざなどによる顔のトラブルをカバーするためのメイクです。

欧米には「メディカルメイクアップ」という考え方があり、メイクが医療の中に位置付けられています。日本ではこの分野はまだ進んでいないといえます。

ではなぜリハビリメイク®が必要なのでしょう?

現代の医療では、傷跡をできるだけ小さくするなどの努力はなされていますが、完全とは

言えません。患者さんは身体に傷を負ったとき、心にも大きな傷を負ってしまうのです。患者さんが元気に社会復帰するためには、機能的治療だけでなく、外見的治療(外観のリハビリ)が必要となってきます。メイクによって、外観と共に心のリハビリも行うことができ、当事者が外観を受け入れて社会復帰を果たすための大きな手助けとなるのです。

また、特別な傷を隠すだけでなく、メイクによって、しわ、しみ、たるみを目立たなくし、外観の老化の進行を止めることもできます。そのことで、元気になれる、自信がついたり、生活にハリがでたり、心が癒されたりするのです。メイクすること自体、大切な心のリハビリとなるでしょう。

※「リハビリメイク」「フェイシャルセラピスト」は有限会社かづきれいの登録商標です。



◆プロフィール

～おもな経歴～

1973：金蘭短大英文科卒

1987：鳶屋カルチャーセンター講師

1988：東京朝日カルチャーセンター講師
(継続中)

1992：「にっぽん丸生涯学習洋上スクーリング」に講師として同行。日中文化交流会参加。

1993：NHK 学園大手町講師を担当。(継続中)

1998：美容の可能性を高めるシンポジウムパネラー

1999：第8回日本顔学会シンポジウムパネラー

2000：新潟大学歯学部非常勤講師になる。

日本美容外科学会にてパネラーとして参加

2001：新潟大学大学院歯学研究科入学

大手カルチャーセンター講師を担当。企業、病院、大学、学会、公共団体などで、講演活動を実施中。新潟大学非常勤講師、顔学会評議員を勤める。医療機関と組み、外観、精神の治療にメイクを施す組織作り、およびフェイシャルセラピスト養成に力をそそぐ。

■著書：私を元気にするメイク

悩みに答えるメイク

イキイキ簡単メイク、メイクカ

メイクセラピー、顔力、メイク革命

かづきれいのメイク哲学

完全メイクマニュアル

メイクでここまで若くなる

リハビリメイク生きるための技

『口と喉の味のある話』

真貝 富夫

味の不思議

食事は私たちの日常生活の中で大きな楽しみの一つです。単に栄養補給のためだけではありません。味覚の重要性は、もし自分自身が味を感じなくなった時のことを考えれば一番よくわかると思います。文字どおり、「味気ない」「無味乾燥」した毎日になることは容易に想像されます。体調が悪いときには味が変わり、何を食べてもおいしくないことがあります。味はちょっとしたことで微妙に変化します。ミラクルフルーツという赤い実を口の中で噛み、少しの時間口に含んでからすっぱいレモンを食べると、甘い味に変わり非常においしく感じます。この果実はすっぱいものを甘くする働きがあるのです。この不思議な現象を例示しながら、味の不思議さについて述べたいと思います。

喉越しの味

食べ物や飲み物の美味しさは舌で感じられるばかりではありません。とりわけ、ビール、日本酒などの特徴として、「喉越し」のおいしさが挙げられます。冷たいビールが喉を通るときには、喉の奥から体中にしみこんでゆくのを感じられます。喉は消化管の入り口ですので、喉の快感は体の喜びを代弁していると考えられます。ビールのおいしさを最も感じるのは、最初の一杯目の喉越しの感覚です。特に喉の渇いているときに飲むビールは最高です。二杯目以降には、一杯目の感動はなく、やがて苦味が増してきます。なぜでしょうか？ ビールのおいしさと喉越しの味について考えてみたいと思います。



真貝先生がテレビ番組に出演した際に、作成された特製ラベルです。

グルメとは何か？
カレーはなぜおいしいか？
味の情報は立体的である。
ビールのキレ味とは何か？
大吟醸酒の醍醐味。

についてもお話します。

◆プロフィール

昭和42年 4月 新潟大学歯学部助手
昭和48年 5月 秋田大学医学部講師
昭和52年 4月 秋田大学医学部助教授
昭和53年 4月 新潟大学歯学部助教授
昭和56年 3月~57年 8月 フロリダ州立大学
Research Associate (Prof. Beidler)



夏にビールをよりおいしく飲む方法は??





歯学祭を盛大に

新潟大学歯学部長 花田 晃 治

「祭り」とは広辞苑によれば、「記念、祝賀、宣伝などのために催す集団的行事」とあります。

記念、祝賀 — 第25回歯学祭の成功を心から祈っています。4半世紀にわたり歯学祭の開催を先輩から継承し継続してきた学生諸君に敬意を表します。今年の歯学祭は第25回という区切りとして開催されるという点で記念すべき、お祝いとなるお祭りといえます。学生諸君によって企画された豊富なプログラムを十分に楽しんで、記念すべきお祝いとしてください。

宣伝 — 学生諸君による歯学祭の準備の段階において、歯学祭、歯学部および歯学部附属病院の地域への開放という基本的な考えがあると思います。ほとんどすべての学生諸君は歯学部卒業後には、歯科医師として地域へ出てゆくわけです。歯学祭に来ていただいた地域の方々が、歯科に対して、歯科医療に対して、歯学部附属病院に対して、歯科医師に対して、どのように見て、考えて、期待しておられるかを学んでください。歯科医師というものが、地域社会において、どこに、どのような形でいることができるのか、を学ぶ機会としてください。また、学生諸君は、歯科医学を、歯科医療を、地域の方々によく知っていただきたいと多くの企画をしたことでしょう。親しくお話しさせていただくなかでよく理解していただきましょう。そして来場していただいた方々が、日頃のご自分での口の中の管理が大変重要であることを知っていただき、歯科に親しみを持っていただければ、それは諸君にとって大きな成果となるでしょう。

大いに盛り上げてください。

来て！ 見て！ 触れて！ —体験しよう—

ムシ歯はどうしてできるのでしょうか？

痛い痛いムシ歯。みなさんはこのムシ歯がどのようにできるか知っていますか？

ムシ歯にはいくつかの原因があります。ミクロの世界でその原因を正しく知って、自分のお口の健康を守りましょう。

ミラクル体験ゾーン

レモンを食べたのに、もしそれが甘かったら、とても不思議ですよ。でも、ミラクルフルーツならこれが可能です！

楽しみながら味覚について少し賢くなる企画をたくさんご用意しました。ミラクルフルーツやギムネマ茶と一緒に摩訶不思議な体験をしてみませんか!?

あなたの骨は大丈夫!? —骨粗鬆症—

現在日本では、400~500万の人が骨粗鬆症であると言われています。

骨粗鬆症は、ちょっとしたことで骨折してしまう、誰にでも起こりうる病気です。
あなたの骨は大丈夫ですか？

この機会にぜひ自分の骨密度を計測してみましょう！
ぜひお立ち寄りください。

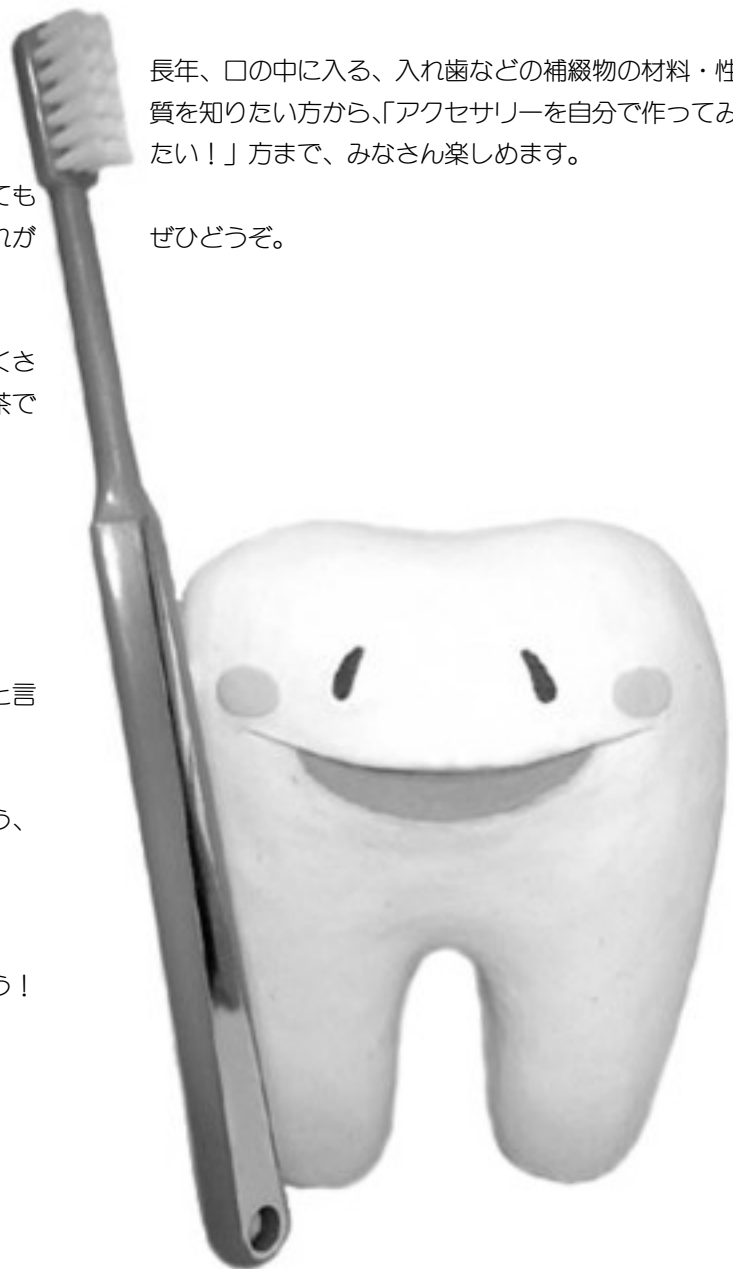
歯科治療で口に入れるものの材料は？

「入れ歯の材料って何？」「歯の詰め物って何使っているの？」こんな、歯科治療の“材料系”を主に研究するのが理工学です。

理工学コーナーの目玉は、歯科材料を使った「ブローチなどアクセサリーの製作」!

長年、口の中に入る、入れ歯などの補綴物の材料・性質を知りたい方から、「アクセサリーを自分で作ってみたい!」方まで、みなさん楽しめます。

ぜひどうぞ。





病は気から、スマイル歯から

新潟大学歯学部附属病院長 河野正司

学生諸君にとって最大のエンターテイメントである「歯学祭」が巡ってきた。春の運動会と共に諸君が学生生活をエンジョイするものであろうし、また学生生活を送っている地「新潟」の市民の方々との、歯学生としての交流の場でもあろう。

本年度の歯学祭には「病は気から スマイル歯から」というテーマが設定されているとのことである。歯の健康を保ち大いに笑うことで、全身の健康を維持していこうということであろうか。

実際、義歯を口腔内に装着して歯列と咬合が回復すると、咀嚼能力が復活するだけでなく、顔貌・審美性も、歯のあった時代へと若返り、高齢者にとっては生活意欲の向上へとつながっていくことがよく報告されている。義歯を使用するまではベットに伏していたお年寄りが、義歯の装着により食事ができるようになっただけでなく、大きな声で話したり笑ったり、さらにはベットから離れて、外出することができるようになるのである。まさに「病は気から スマイル歯から」である。

厚生労働省と歯科医師会は「8020」という、80歳で20本の歯によって食事を楽しもうという運動を押し進めているが、20本という数字は現実ではまだ先のようなだ。しかし、失われた歯を義歯によって補綴（ほてつ：人工物で生体の器官を補うこと）すれば、快適な食生活を回復することが可能である。食生活が回復すると前段で記したごとく、大きなスマイルも再度可能となり、全身の健康増進も図られることになる。

これまでは、咀嚼のための道具にすぎないと考えられていた歯が、生活を充実する意欲の回復などの、精神的な状態の向上にも大いに関わってきているといえよう。

医学の進歩と我々の努力によって手に入れた高齢社会の中で、おいしい食品を楽しく食べられるようにして、「病は気から スマイル歯から」を現実にしたいたいものである。そのためにも、今年の歯学祭の中で学生諸君の活動が、大きく生かされますように願っている。

歯学部附属病院ってどんなところ？ 一病院を回って、お口の健康に強くなるろうー

矯正歯科診療室

きれいな口元で素敵な笑顔

歯を矯正することで変わるのは、歯並びとかみ合わせだけではなく、口元の印象、そして笑顔が変わります。その変化をインターネットなどを利用して、分かりやすく紹介します。

義歯（入れ歯、冠・ブリッジ）診療室

歯がなくなってしまうたら…

義歯診療室では、失ってしまった歯を補う、という治療を行っています。

歯がなくなると何が起こるのか？ また、歯がなくなってしまうたらどうやって治すのか？ についてご紹介します。

予防歯科診療室

お口のお手入れ、万全ですか？

むし歯や歯周病にならないためには、普段からのお口のお手入れが大切です。

とは言うものの、「実際はどうしたらいいの？」という方もいるはず。そんな方のために自分でできるお手入れの方法を紹介します。

口腔再建外科診療室・顎顔面外科診療室

口腔再建外科・顎顔面外科ってなあに？

口の中を扱う外科＝口腔外科（こうくうげか）を担当しています。歯を抜くのはもちろん、抜いた歯を他の部位に移植したり、顔の先天異常、変形、いびき、腫瘍（できもの）なども扱います。

特殊歯科総合治療部

障害がある方も歯科治療できます

いろいろな障害のある方の歯科治療を紹介します。

健康な顎を維持しよう

顎関節症でお困りの方、ぜひ見てください。

歯科麻酔科診療室

「虫歯の治療がこわ～い、恐ろしい」は昔話!!

全ての治療は麻酔科で、誰でも、いつでも、痛くなく、快適で、そして安全に受けられます。

加齢歯科診療室

加齢と介護を考えます。

障害者、高齢者の歯科診療と介護の関わりを紹介します。

歯の診療室

抜かなきゃいけない前に虫歯を治そう!

少しみくらいいなら、ズキズキしたら…、その症状に応じた治療法をご紹介します。

歯周病診療室

ブラッシングで寿命が延びるって本当？

歯周炎は、体の健康に影響します。歯周炎のリスク診断・治療そして予防について紹介します。

小児歯科診療室

はいしゃさんってどんなところ？

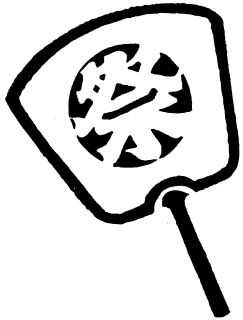
はいしゃさん体験や遊びを通じてはいしゃさんがどんなところかもっとよく分かります。分かりやすい展示で歯やむし歯菌退治の勉強もできるよ。

総合診療部

当診療室では、初めての患者さんの最初の診察と総合歯科治療を行っています。

むし歯、歯周病、入れ歯が合わないなど、お口の中は色々なトラブルがいっぱいです。その中でも、むし歯がないのに歯がしみる「知覚過敏」について紹介します。

模 擬 店



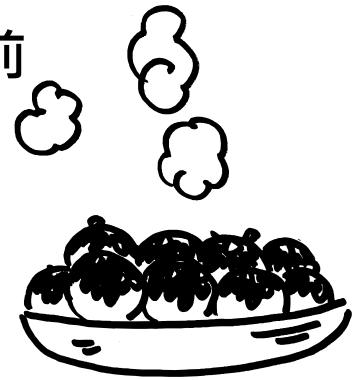
日時 10月19日・20日
10:00~16:00

(売り切れ次第終了します。
お早めに!!)

場所 歯学部附属病院玄関前



フランクフルト・たこ焼き
とん汁・チョコバナナ
etc



歯学祭実行委員長の挨拶

歯学部四年 金 井 直 樹

歯学祭はいったいなんなのか？ そんな疑問から今年の歯学祭はスタートしました。

歯学祭=学生たちの楽しみ？ 歯学部を皆さんにアピールする場？ 単なる伝統？ etc… それらは事実でもありまた虚言ではないだろうか？ それらは自分たち自身で紡ぎだした答えではない。他者からあてがわれたものだ。僕たち自身の答えを見つけよう…

僕たちは社会から離れている…そんな感覚をこの学部にいると時々感じるがあります。貴重な税金を使って…すなわち社会から守られて、ぬくぬくしている…それはたちの悪い甘えです。いま現実は非常に厳しいものとなっています。自己を見つめる時間、僕たちにはいったい何ができるのか？ それは社会に通用するのか？…その場を歯学祭にしよう！それが答えでした。今の自分を精一杯出してみる…それが今年の歯学祭のコンセプトです。

テーマは公募しました。そして『病は気から、スマイル歯から』に決定！

今年も恒例の講演会に19日には学術講演会と題して新潟大学の真貝先生を、そして20日にはリハビリメイクの専門家でいらっしゃるかづきれいこさんをおよびしてお話をさせていただきます。

ここに僕たちの歯学祭が行われます。まだ拙い面もいろいろとあると思います。でも自分たちなりに『何か』をやろうとがんばっています。皆さん、ぜひ歯学祭にいらして、いまの僕たちを見に来てください。

おいでませ 歯科技工士学校

焼そば

これぞ王道!
麺ヒソースの
ハーモニー...



アイスクリーム

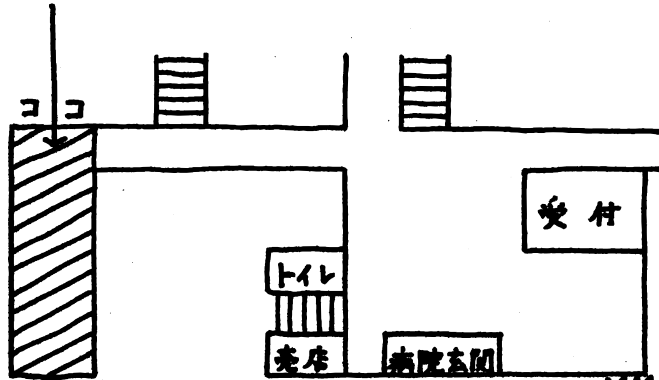
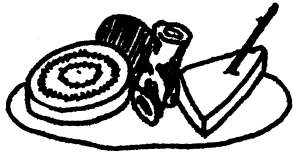
(バニラ、チョコ
ストロベリー
etc.)



年中、皆にアイス割れて...

おでん

グワグワ
煮込んだ
母の味。



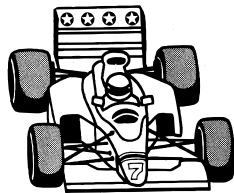
飲み物

(コーラ、コーヒー
ウーロン茶
etc.)



せまりくるハイクオリティー
サウンドと迫力の大画面!!

4人対抗



レースゲーム

講堂の巨大スクリーンを使って、
TVゲームを行います。

☆勝者・参加者にささやかな景品プレゼント☆

■場所：講 堂

19日(土)・20日(日)

AM10:30~12:00

早く来て並ぼう!!

shigakubu

シガクブバザー

shigakubu

日時：10月19日・20日

場所：シガクブ附属病院げんかん前

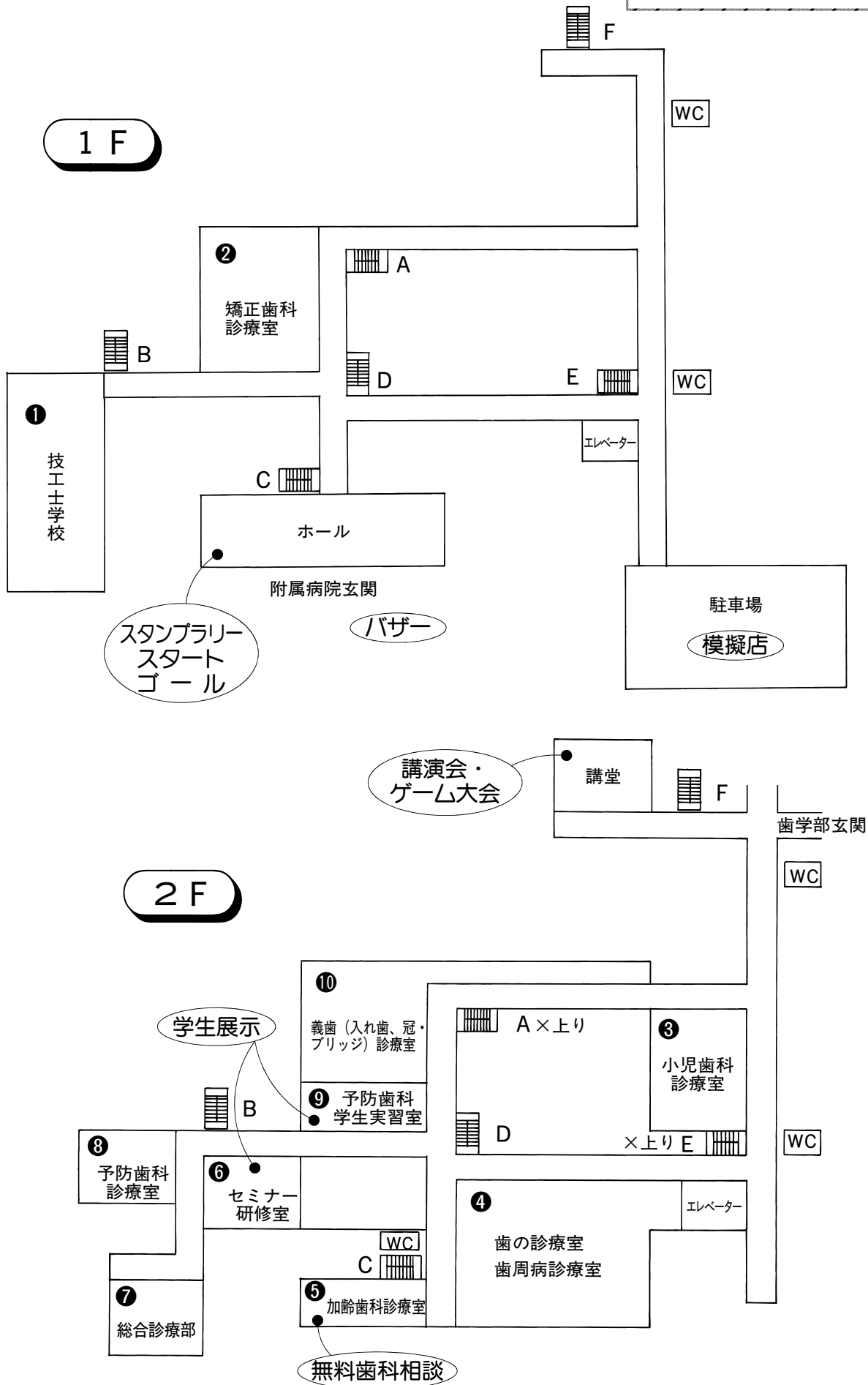


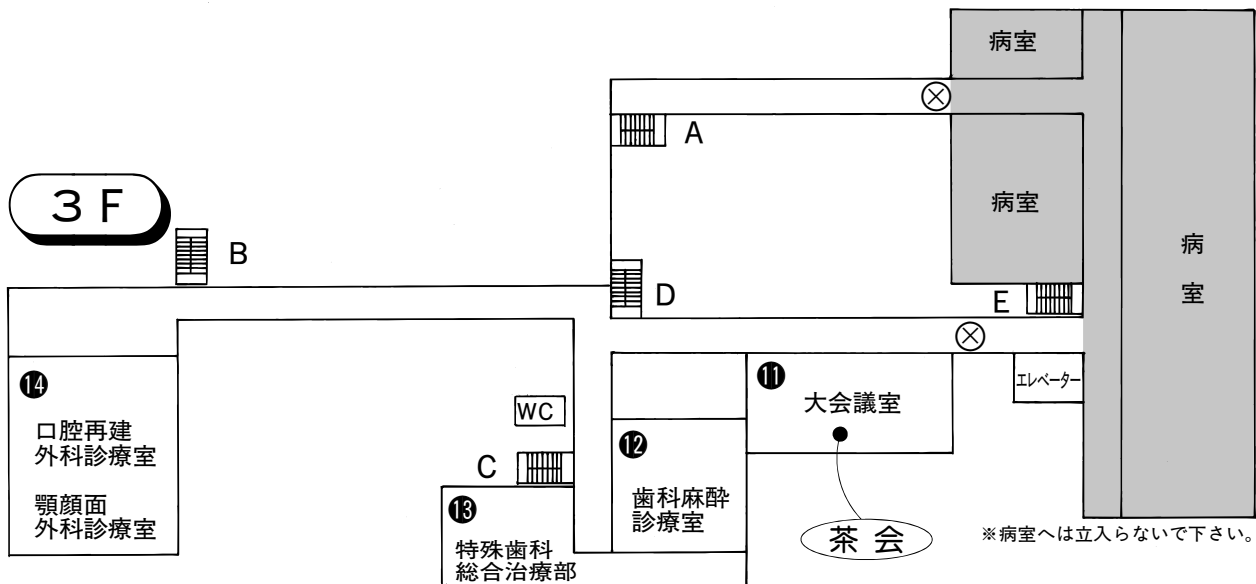
今年もたくさんの品物を準備してお待ち
しております。きっとあなたのほしいもの
見つかるはずです。さあ、いらっしやい、
いらっしやい。

店長より

スタンプラリー 案内図

 A～Fは階段
 (例：1階の Aと2階のAがつながります)





スタンプラリー

順路 ①～⑭

スタンプを集めて
豪華景品をもらおう!!

歯学祭で歯学部を知ろう!

* 歯学部紹介 *

歯学部パンフレット

学生の研究発表

終日 (10時～16時)

玄関ホールにて



おけさ・じんく・学校町コンテスト



軽音楽部 (L I A R S) 発、オリジナル伝統おけさ&新潟甚句
更にオリジナルダンスパフォーマンス出現。
コンテストの後はL I A R Sによるライブも行います。



一見一聴の価値あり!

日時：10月19日(土) 11:00～12:00

場所：新大歯学部附属病院玄関ホール